

Flair Café Kettle

Bruksanvisning

Komma igång med din kaffekokare

Snabbintroduktionen

Tack för att du köpte Café Kettle från Flair Espresso. Vi strävar efter att göra
Espressobryggning enkelt, prisvärt och roligt. En vattenkokare är en viktig del av alla hem
espressobar, och vi är så glada att du har valt att brygga med Flair.

Denna modell av Flair Café Kettle är endast för 220V-system och kommer endast att visa
temperaturenheter i Celsius. Programvaran på Café Kettle är avsedd att vara enkel och
intuitivt. Det finns tre funktioner att välja mellan, med fler instruktioner på
följande sidor:

- Snabbkokning: Värmer ditt bryggvatten till en vald temperatur och stänger sedan av.
- VARM: Värmer upp ditt bryggvatten till en vald temperatur och bibehåller sedan den temperaturen i 30 minuter innan den stängs av.
- Snabbkokning och VÄRM-kombination: Värmer ditt bryggvatten till 100 °C och återställer det sedan till en vald VARM temperatur i 30 minuter innan den stängs av.

Passar som hand i handske

Ansluta vattenkokaren till basenheten



1 - Vattenkokarens handtagsposition

Din vattenkokare passar i basen med handtaget riktat över displayen och kontrollerna. Den passar inte på basen i något annat läge.

När vattenkokaren är placerad på basen kan den vridas ungefär 15° i endera riktningen, vänster eller höger, för att säkerställa god synlighet av displayen och reglagen. Det spelar ingen roll om du är vänster- eller högerhänt – vi har det du behöver!

Vad finns i en vattenkokare

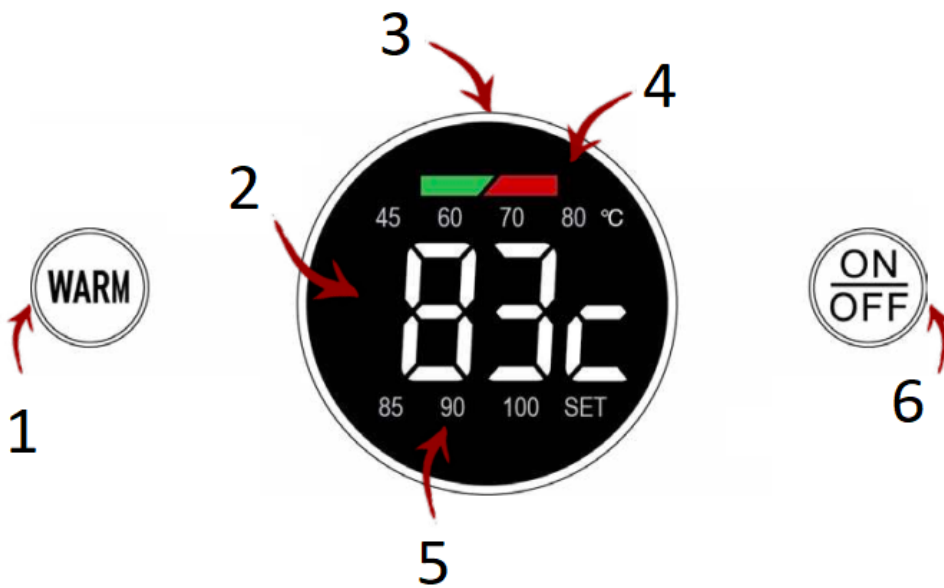
Vattenkokardelar du behöver känna till



1. Lock
2. Hantera
3. Kontrollknapp och display
4. Markeringar för fyllnadsnivå
5. Maktbas
6. Pip
7. Nätsladd

Brygg ditt bästa liv

Grundläggande vattenkokarefunktioner



1. **Varmknapp** – Startar VÄRM-funktionen, tryck för att växla mellan förinställda temperaturer
2. **Temperaturvisning** - Aktuell och måltemperatur
3. **Kontrollratt** - Höger för att öka, vänster för att minska
4. **Åtgärdsindikatorlampa** - Blinkar rött för uppvärmning, blinkar grönt för uppvärmning
5. **Förinställda temperaturinställningar** - Visar förinställda temperaturer, inte alltid synliga
6. **PÅ/AV-knapp** - Startar Quick Boil funktionen, avbryter valfritt läge, vaknar från viloläge

Använda Quick Boil-läget

Vissa gillar det snabbt och hett

I läget Quick Boil brygger du snabbt. Standardinställningen för läget Quick Boil är 100 °C, men en specifik temperatur kan väljas genom att vrida på vredet efter att du tryckt på ON/OFF. När en ny temperatur Quick Boil har valts lagras den i vattenkokarens minne tills en ny temperatur väljs, eller tills standardinställningarna återställs genom att vattenkokaren kopplas ur. För att använda läget Quick Boil, följ stegen nedan.



Tryck på PÅ/AV-knappen för att starta Quick Boil-läget.
(Om skärmen är i viloläge, tryck först på PÅ/AV för att väcka)



100 visas om ingen annan Quick Boil temperatur har mätts vald. Om så önskas, välj en annan temperatur genom att vrida ratten. 100°C kommer att försvinna.



När temperaturen har ställts in piper vattenkokaren för att starta uppvärmningen. Åtgärdsindikatorlampan blinkar rött under uppvärmning. Temperaturdisplayen blinkar mellan ström och mål.



När måltemperaturen har uppnåtts piper vattenkokaren två gånger. Värmen stängs av, utan att någon uppvärmning sker. Efter 30 sekunder går skärmen in i viloläge.

Obs: Om du väljer en temperatur som är lägre än den aktuella temperaturen på vattnet i vattenkokaren, avbryts läget Quick Boil.

Använda varmläget

Andra gillar det varmt och mysigt



Tryck på VÄRM-knappen för att starta Quick Boil-läget. Fortsätt att trycka på WARM-knappen för att växla mellan tillgängliga förinställda inställningar temperaturer 45/60/70/80/85/90°C.



Om du inte vill använda en förinställd temperatur, välj en specifik temperatur genom att vrida på vredet. SET lyser och din temperatur kommer att visas på temperaturdisplayen.



När temperaturen har ställts in piper vattenkokaren för att starta uppvärmningen. Åtgärdsindikatorlampan blinkar rött under uppvärmning. Om en förinställd temperatur används kommer denna att lysa och Temperaturdisplayen visar endast aktuell temperatur. Om du använder en SET temp, Temperaturdisplayen blinkar mellan aktuell och mål.



När måltemperaturen har uppnåtts piper vattenkokaren två gånger.
Åtgärdsindikatorlampan blinkar grönt under uppvärmning.
Vattenkokaren håller vattnet varmt vid vald temperatur i 30 minuter.

Obs: Om du väljer en VARM temperatur som är lägre än den aktuella temperaturen kommer vattenkokaren långsamt att sänka temperaturen tills den når måltemperaturen. Sedan värms den upp i 30 minuter innan den återgår till viloläge.

Använda Quick Boil och varm kombinationsläge

Bäst för att rena vatten som kan vara osäkert



Tryck på PÅ/AV-knappen och sedan på VÄRM-knappen. 100 Tänds.
(Om skärmen är i viloläge, tryck först på PÅ/AV för att väcka)

sedan

Välj en VARM temperatur genom att vrida på ratten eller genom att trycka
tryck på VÄRM-knappen för att välja en förinställd temperatur. Välja en
specifik temperatur med vredet tänds SET.

eller

När temperaturen har ställts in piper vattenkokaren för att starta uppvärmningen.
Åtgärdsindikatorlampan blinkar rött medan den värms upp till 100 °C.
Aktuell temperaturdisplay visar ökande temperatur.
Om SET temp är valt blinkar displayen mellan aktuellt och målvärde.



När vattnet kokar piper vattenkokaren två gånger.
Vattenkokaren låter vattnet svalna till den valda VARM-temperaturen.
temperatur. Den kommer att hålla vattnet varmt i 30 minuter.
Åtgärdsindikatorlampan blinkar grönt under uppvärmning.

Ett eget sinne

Din vattenkokare har ett minne

Din vattenkokare har ett eget minne, vilket innebär att den kan lagra inställningar och tidigare val, såsom din temperatur och din varma temperatur. I viloläge kommer vattenkokaren att behålla dessa val. För att återställa till standardinställningarna, koppla helt enkelt ur vattenkokaren från vägguttaget och anslut den igen. Detta återställer standardinställningarna, närmare bestämt 100 °C för snabbkokning.

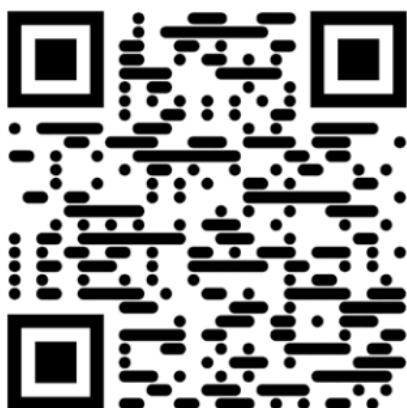
Man kan inte vara för försiktig

Grundläggande varningar att följa

- Se till att vattennivån är mellan minimum- och maxnivån som visas på vattenkokarens väggar. Fyll inte på för mycket eller för lite. En överfylld vattenkokare kan stänka kokande vatten. En underfylld vattenkokare riskerar att bränna värmeelementet.
- Täck inte över ångventilerna på vattenkokarens lock.
- Sänk aldrig ner vattenkokaren i vatten. Se till att anslutningsporten mellan basen och vattenkokaren förblir torr.
- Håll alltid vattenkokaren i handtaget, aldrig i kroppen, som blir extremt varm efter användning och kan orsaka brännskador.
- Använd inte för mycket kraft på vattenkokarens lock. Det kan spruta ut kokande vatten.
- Denna enhet är inte avsedd för barn och är inte säker för dem att använda. Var vänlig och vidta lämpliga säkerhetsåtgärder när barn är närvarande.
- Var uppmärksam på alla sladdar och kontakter för att säkerställa att vattenkokaren är på en säker plats. Låt aldrig sladdar hänga över kanten på en bänk eller ett bord.
- Koka aldrig upp eller håll någon annan vätska än vatten i vattenkokaren.
- Tippa aldrig vattenkokaren helt upp och ner. Vatten kan spruta ut från ångventilerna eller locket kan lossna.
- Öppna inte locket när det finns kokande eller uppvärmt vatten inuti.
- Se till att endast placera vattenkokaren på en jämn, fast yta.
- Din vattenkokare kan behöva avkalkas då och då. Innan du rengör eller avkalkar, se till att vattenkokaren är avstängd och har svalnat.
- Försök inte lyfta vattenkokaren i locket.
- När du använder vattenkokaren, se till att den inte placeras under ett skåp eller nära en vägg. Konstant ånga kan skada ytor. Ett avstånd på 30 cm rekommenderas.

Flairs kundservice i världsklass är bara ett ögonblick bort

Felsök din vattenkokare



Nå oss direkt: <https://flairespresso.com/contact/>

Garanti och hur produkten används

Produkterna omfattas av den lagstadgade standardgarantiperioden. Denna garanti är inte överlåtbar och ekonomisk ersättning i kontanter är inte möjlig. Garantin gäller inte produkter som har använts på annat sätt än vad som anges i denna bruksanvisning.

Garantin omfattar inte heller:

- Skador till följd av felaktig användning, försummelse av skötsel eller annan användning för ändamål som inte nämns i denna manual.
- Skador på det yttre utseendet, skador orsakade av korrosion eller gradvis slitage.

Ingrepp eller reparationer utförda av obehöriga personer leder till att produktgarantin upphör att gälla.

Säljare och importör: NajTrade s.r.o., Húskova 31, 04023 Košice, IČO: 50590502.